

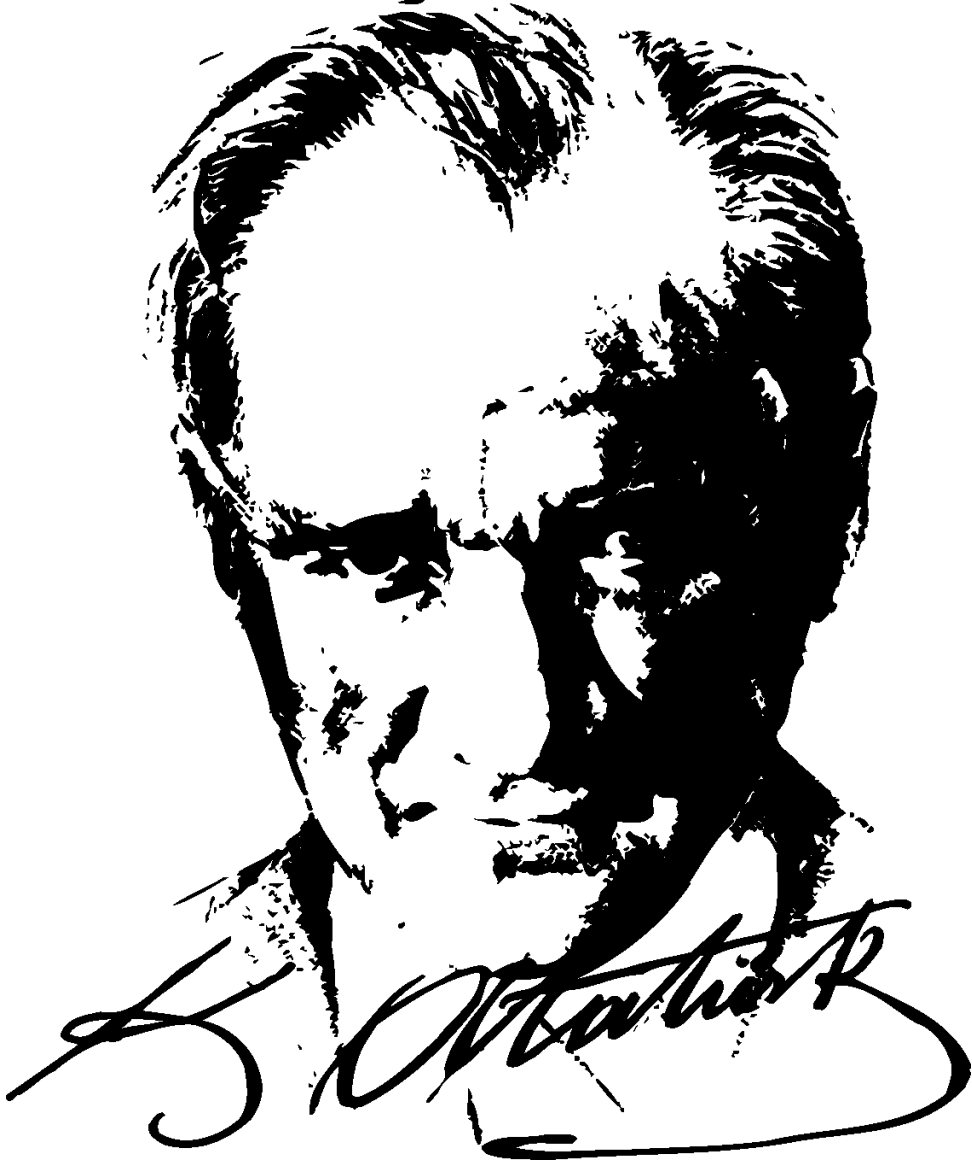
# COVID-19 ETKİSİ DEĞERLENDİRME ANKETİ SONUÇ RAPORU

ANTALYA, BURDUR, ISPARTA, DİNAR



**BATI AKDENİZ EKONOMİSİNİ GELİŞTİRME VAKFI ( BAGEV )**

ANTALYA TİCARET VE SANAYİ ODASI HİZMET BİNASI KAT: 5 ÇEVREYOLU ÜZERİ GÖKSU MAHALLESİ  
GAZİ BULVARI NO: 481 POSTA KODU: 07310 KEPEZ / ANTALYA / TÜRKİYE



*Ekonomik kalkınma, Türkiye'nin hür, müstakil,  
daima daha kuvvetli, daima daha refahlı Türkiye  
idealinin belkemiğidir.*

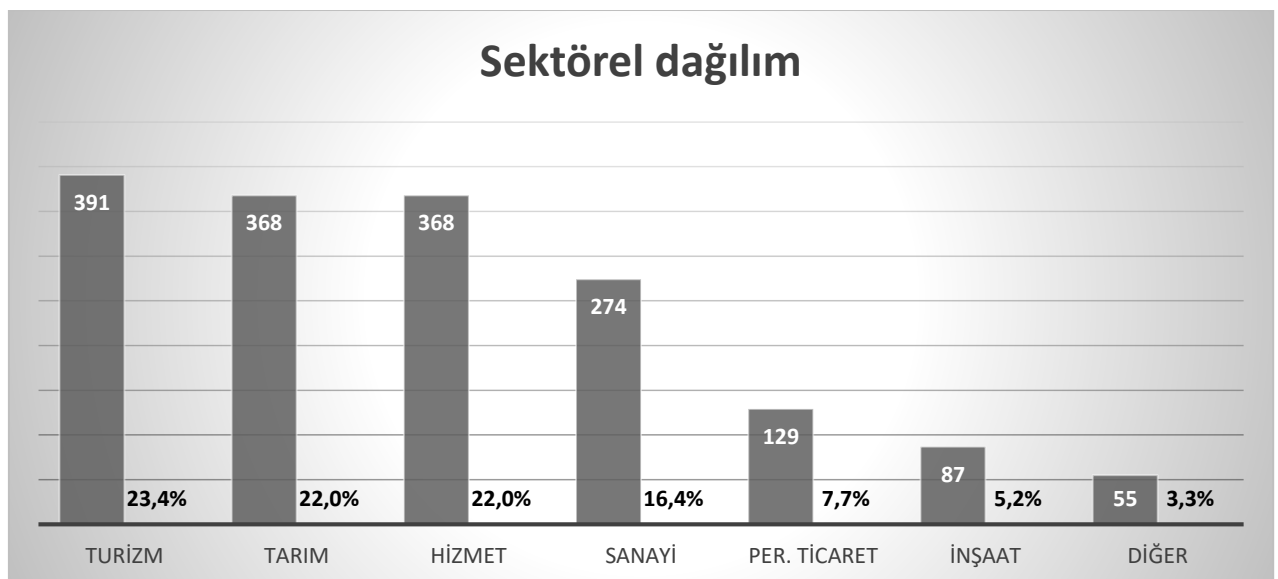
## İçindekiler Tablosu

<b>Anket Katılımı – İl ve Sektör Dağılımı</b> .....	3
<b>İşletme Ölçekleri</b> .....	5
<b>Çalışan Sayısına Göre Dağılım</b> .....	5
<b>Ciro veya İş Hacmine Göre İşletmelerin Dağılımı</b> .....	6
<b>Pandemi Etkisi</b> .....	8
<b>Ciro Değişimi</b> .....	8
<b>Çalışan Sayısında Değişim</b> .....	10
<b>İşletmelerin Çalışma – İstihdam Politikası</b> .....	12
<b>Maliyetlerde Değişim</b> .....	13
<b>Kredi Kullanımında Değişim</b> .....	14
<b>Mücbir Sebep Kapsamında İşletme Oranı</b> .....	16
<b>Ekonomik Desteklerden Yararlanma</b> .....	16
<b>Pandemi Etkileri Süre Beklentisi</b> .....	17
<b>2020 Yılı İkinci Yarı ve Yıl Geneli Büyüme Beklentileri</b> .....	18
<b>Ekonomik Riskler</b> .....	21
<b>Ekonomik Destek Beklentileri</b> .....	22
<b>E-Ticaret</b> .....	24
<b>Sonuç ve Öneriler</b> .....	26

Batı Akdeniz ekonomisinde COVID – 19 krizinin sektörler üzerindeki etkilerini ve sektörlerimizin talep ve beklentilerini belirlemek amacıyla gerçekleştirilen anket çalışmamız Temmuz ve Ağustos aylarında uygulanmış, ankete 1672 Antalya, Burdur ve Isparta il ve ilçelerindeki Ticaret ve Sanayi Odası ve Borsası üyeleri katılmıştır.

## 1-ANKET KATILIMI - İL VE SEKTÖR DAĞILIMI

Ankete katılan firmaların yüzde 23'ü turizm sektöründe, yüzde 22'si tarım sektöründe yüzde 22'si hizmet sektöründe yüzde 16'sı sanayi sektöründe yüzde 8'i ticaret sektöründe yüzde 5'i inşaat sektöründe faaliyet göstermektedir.



Ankete katılan firmaların yüzde 45'i Antalya'da, yüzde 27'si Isparta'da, yüzde 20'si Burdur'da, yüzde 8'i Dinar'da faaliyet göstermektedir.

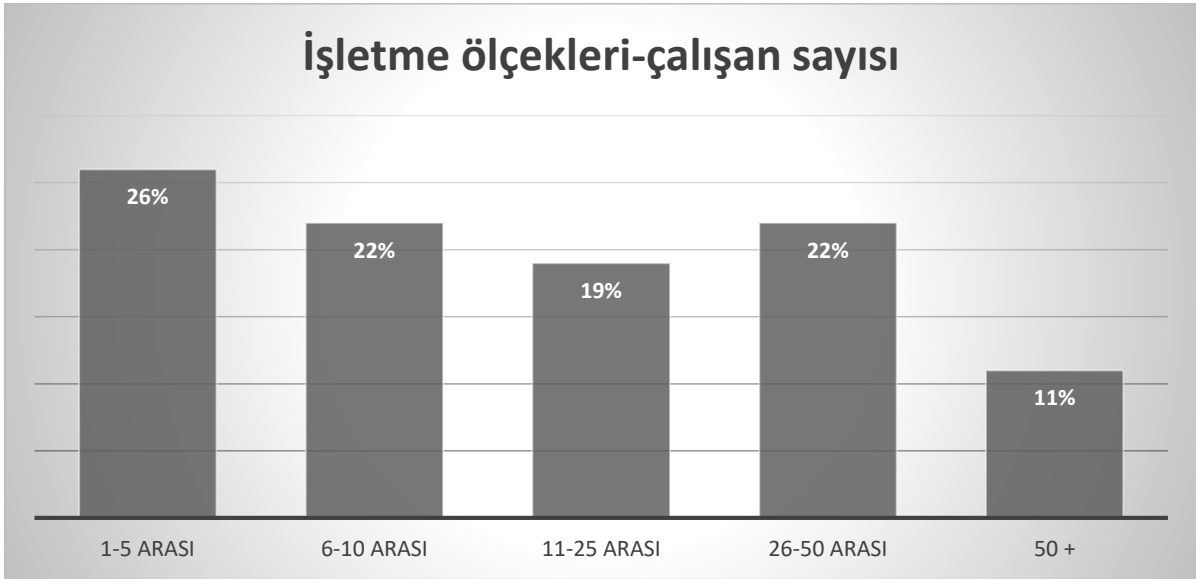


Ankete bütün sektörlerden katılım olmakla birlikte Antalya katılımı tarım, hizmet ve turizm ağırlıklıdır. Burdur katılımında karantina uygulamalarından etkilenen gıda üretimi işletme katılımı daha fazla görünmektedir. Dinar'dan genellikle hizmet sektörü katılımı olmuştur. Isparta'da turizm işletmeleri öne çıkmış, onu inşaat ve sanayi sektörleri izlemiştir.

## 2- İŞLETME ÖLÇEKLERİ

### 2.1. Çalışan sayısına göre dağılım

Ankete katılan firmalarda çalışan sayısı, işletmelerin yüzde 26'ında 1 - 5 arası, yüzde 22'sinde 26 – 50 arası, yüzde 22'sinde 6 – 10 arası, yüzde 19'unda 11 – 25 arası yüzde 11'inde 50'den fazla olarak belirlenmiştir. Çalışan sayısı bakımından firmaların yüzde 48'i mikro işletme, yüzde 41'i küçük işletme ölçeklidir.



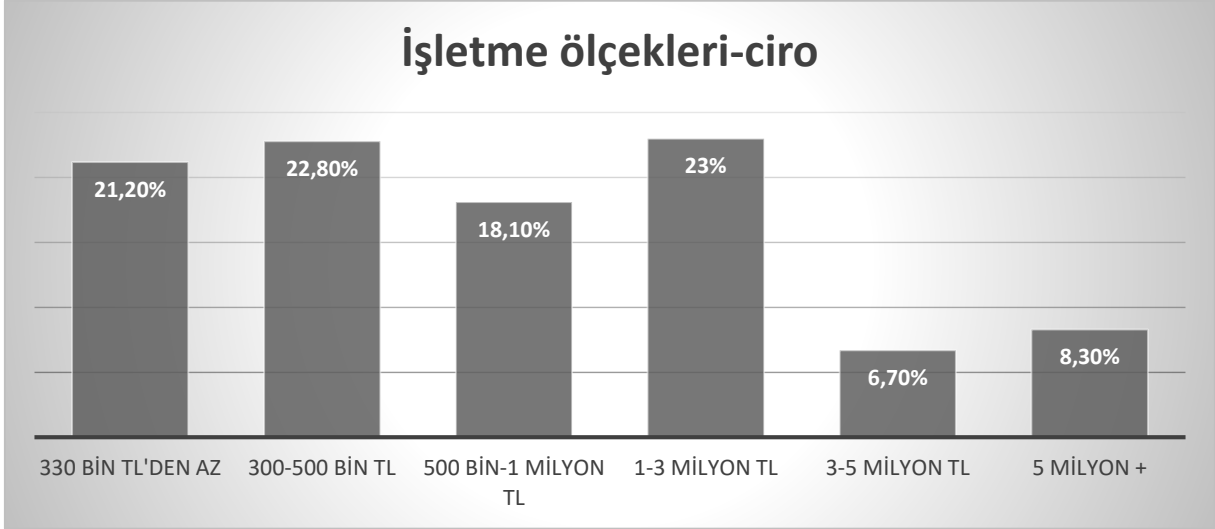
Dinar'dan katılan işletmelerin çoğunluğu 26 - 50 çalışan, Burdur'dan katılan işletmelerin çoğunluğu 11 - 25 çalışan ağırlıklıdır. Çalışan sayısı bakımından Antalya ve Isparta

iřletmelerinin dađılımları daha dengeli olup, orta ve byk lekli iřletmelerde iki ilimizin payı yksek olmuřtur.

Hizmet sektrnde katılan firmaların ođunluđu 26 - 50 alıřan lekli iřletmelerdir. Tarım ve inřaat sektrlerinde mikro iřletmeler ađırlıklıdır. Turizm sektrnde Burdur ve Isparta iřletmeleri ođunlukla kk iřletmelerdir. alıřan sayısı bakımından ticaret ve sanayi iřletmeleri lekleri daha byktr.

## **2.2.Ciro veya iř hacmine gre iřletmelerin dađılımları**

2019 yılı cirolarına gre iřletmelerin yzde 43'nn cirosu 500 bin TL'nin, yzde 62'sinin cirosu 1 milyon TL'nin altındadır. İřletmelerin yzde 85'i ciro bakımından mikro iřletme statsndedir.



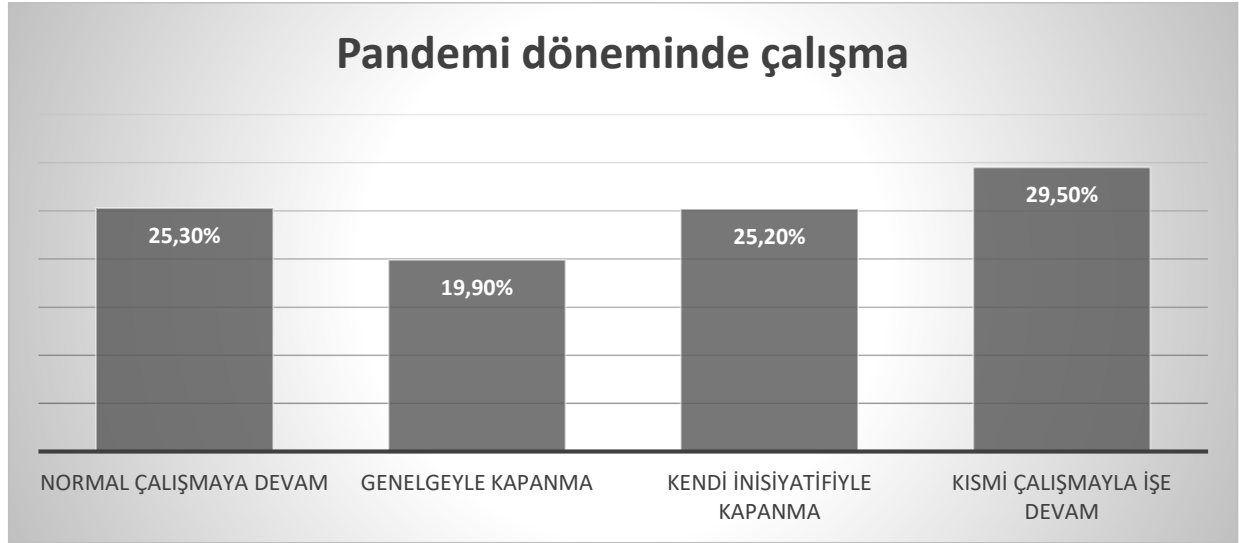
Yıllık cirosu 300 bin TL'den az olan işletmeler tarım sektörü ağırlıklıdır. İnşaat sektörü işletmeleri az çalışan sayısına rağmen daha yüksek ciroya sahip işletmelerdir. Turizm sektöründe ankete katılan firmalar arasında büyük ölçekli firmalar da bulunmasına rağmen 500 bin TL ciro ölçekli işletmeler ağırlıklı olmuştur. Ticaret sektörü işletmelerinin çoğunluğu 3-5 milyon arası ciroya sahip işletmelerdir. Hizmet sektöründe 1 - 3 milyon arası ciro grubu çoğunluktadır.

Büyük ölçekli işletmelerde çalışan sayısında olduğu gibi, ciroda da Antalya ve Isparta işletmeleri çoğunluktadır.



### 3- PANDEMİ ETKİSİ

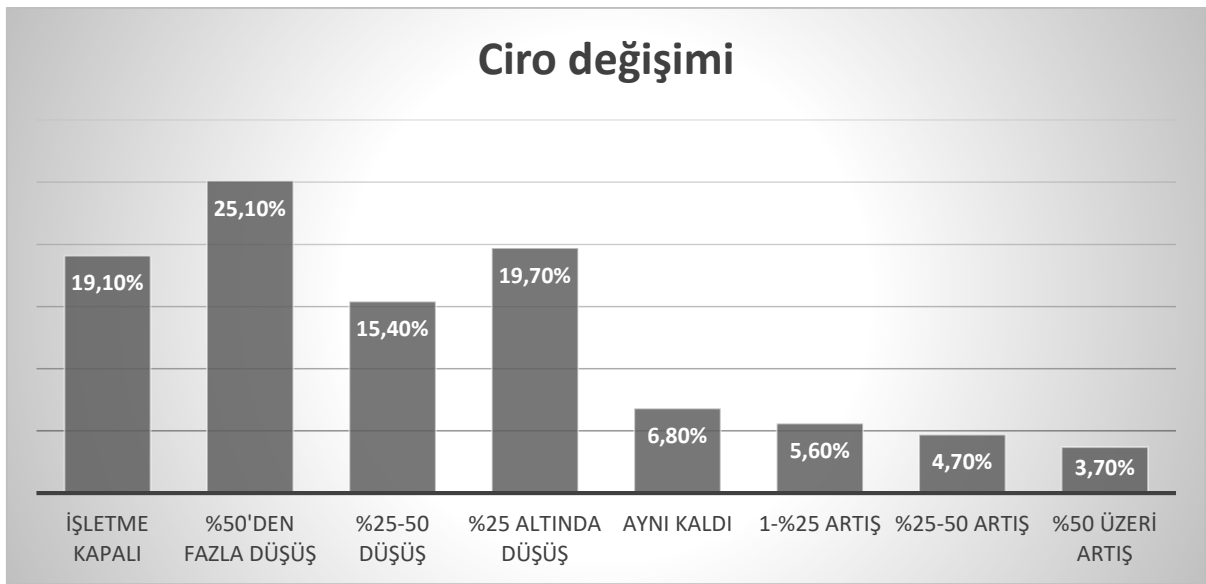
Bölge işletmeleri arasında pandemi döneminde normal çalışmaya devam edenlerin oranı yüzde 25.3, genelgeyle kapatılan şirket oranı %19.9, çalışma düzeyini düşürerek devam edenlerin oranı yüzde 29.5'dir. İşletmelerin yüzde 20'si genelgeyle, yüzde 25'i kendi inisiyatifiyle kapalı kalmıştır. Burdur ve Dinar'dan katılan işletmelerin çoğunlukla kapalı kalan işletmeler olduğu anlaşılmaktadır.



#### 3.1. Ciro değişimi

Anket, pandemi koşullarından işletmelerin yüzde 79'unun olumsuz etkilendiğini ortaya koymaktadır.

İşletmelerin yüzde 40,5'i önemli ölçüde ciro kaybıyla karşı karşıya kalmıştır. Pandemiden etkilenmeyen veya olumlu etkilenen firma oranı yüzde 20'dir. Küçük işletmelerin pandemiden daha fazla etkilendiği görülmektedir.



Ankete göre ciro kaybı turizm sektöründe yüzde 70, sanayide %30, ticarete yüzde 10, hizmet sektöründe yüzde 20 civarındadır. Anket sanayi sektöründe özellikle Burdur'da ve Isparta tarımsal sanayi sektöründe ciddi ciro kaybına işaret etmektedir. İnşaat ve tarım sektörü ise yüzde 10 – yüzde 20 civarında ciro artışı elde etmişlerdir.

Bölgede ortalama olarak yaklaşık yüzde 30 oranında ciro kaybı olduğu söylenebilir. Antalya turizm sektörü kanalıyla pandemiden en fazla etkilenen ildir, turizm ağırlığı nedeniyle ciro kaybı %50'ye çıkmaktadır. Isparta işletmeleri turizm ve tarımsal sanayi kanalıyla yine yüksek derecede etkilenmiştir. Ankete katılan firmaların %40'a yakın bir ciro kaybı yaşadığı anlaşılmaktadır. Burdur'da ciro kaybı yüzde 20, Dinar'da yüzde 10 civarında görünmektedir.

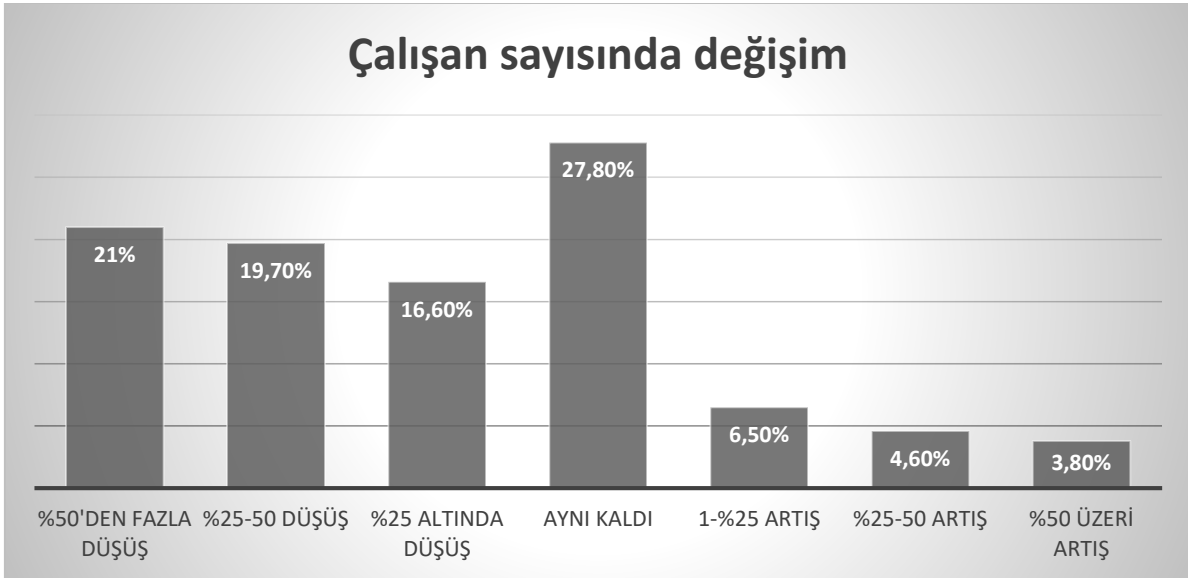
### **3.2. Çalışan sayısında değişim**

Ankete katılan işletmelerin yüzde 57'si çalışan sayısını azaltırken, işletmelerin yüzde 15'inde istihdam artışı gerçekleşmiştir.

İnşaat ve ticaret sektörlerinde istihdam net olarak artmıştır. Tarım sektöründe mevsimsellik, ayrıca Burdur ve Isparta'da gül, lavanta gibi tarımsal turizm ve tarımsal sanayi faaliyetlerindeki daralma nedeniyle işletmelerin birçoğunda istihdam azalması görülmektedir. Buna karşılık en yüksek istihdam artışı gerçekleştiren işletmelerde yine tarım sektörü içerisinde yer almaktadır.

Ankete göre hizmet sektöründe işletmelerin yaklaşık yüzde 15'i istihdam azaltmış, çoğunluğu istihdamı aynı düzeyde tutabilmiştir. Sanayi sektöründe istihdam kaybı da yine mermer ve tarımsal sanayi gibi alanlarda ortaya çıkmış olmalıdır.

Turizm doğal olarak büyük ölçüde istihdam kaybetmiş görünmektedir. Sektörde çok az oranda işletme istihdamı korumuş, ancak ezici çoğunluk çalışan sayısını yüksek oranda azaltmıştır.



Antalya'da işletmelerin yüzde 55'i çalışan sayısını azaltmış görünmektedir, turizmin ağırlığına bağlı olarak işletmelerin yüzde 44'ünde istihdam azalması yüzde 50

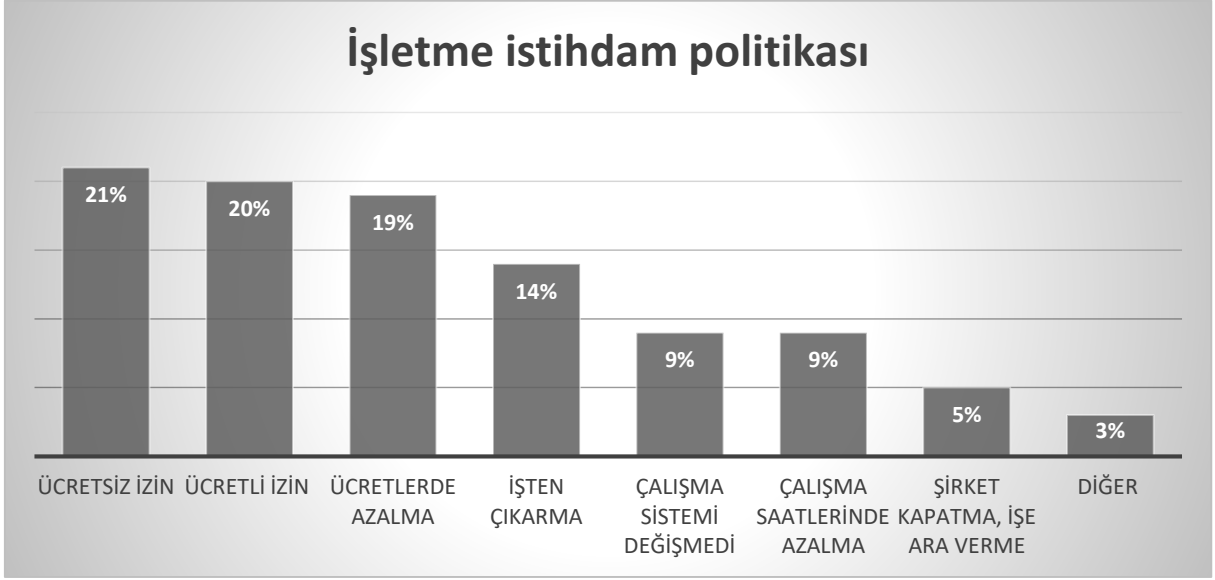
üzerindedir. İstihdam artışı sağlanan işletme oranı yüzde 12'dir.

Burdur ve Isparta'da istihdam azaltan işletme oranı yüzde 60'lardadır, ancak istihdam kaybı daha düşüktür. Her iki ilimizde yaklaşık olarak işletmelerin yüzde 15'inde korunmuş, işletmelerin yüzde 15 - 20'si istihdam artışı gerçekleştirmişlerdir. Dinar işletmelerinde istihdam korunmuştur.

### **3.3. İşletmelerin çalışma - istihdam politikası**

Ankete katılan firmalar pandemi sürecinde istihdam politikalarında çeşitli yöntemleri tercih etmiştir. Pandemi döneminde işten çıkarmaya giden işletme oranı yüzde 14'te kalmış, yüzde 41'i ücretli ve ücretsiz izin yöntemini seçmiş, yüzde 19'u ücretlerde kesintiye başvurmuştur.

Dolayısıyla pandemi bu yönüyle de bölgede sosyal sorunlara ve refah kaybına neden olmuştur.

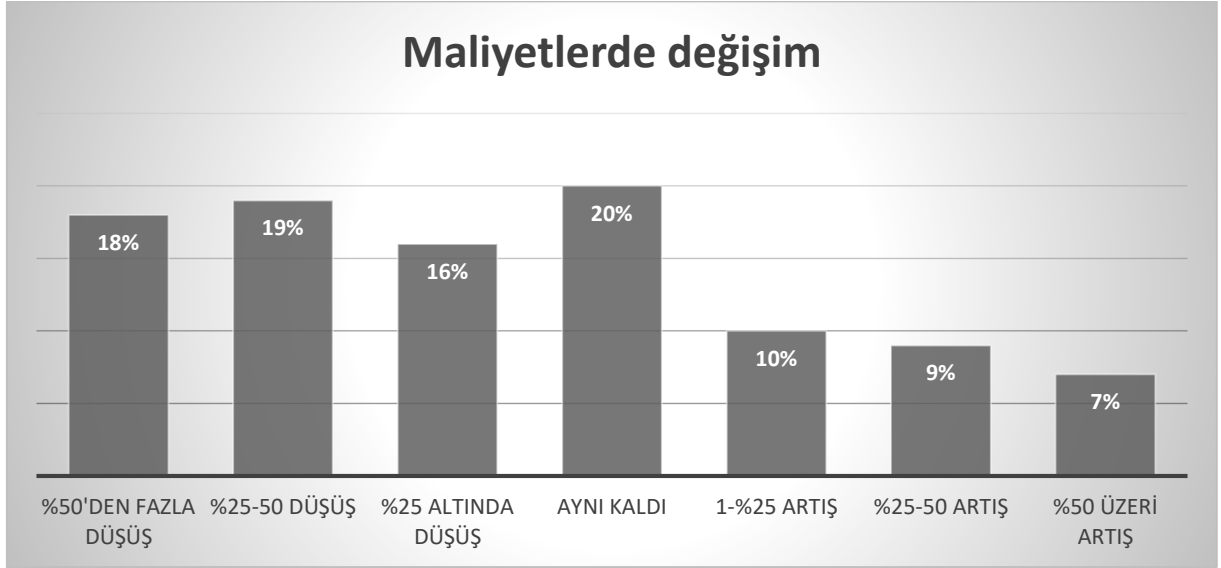


### 3.4. Maliyetlerde değişim

Pandemi döneminde çeşitli sektörlerde tedarik sıkıntıları ve maliyet artışları yaratmıştır. Bununla birlikte anket cevapları maliyetlerde düşüş yönünde bulgu ortaya koymuştur. İşletmelerin yüzde 20'si için maliyetler aynı kalırken yüzde 53'ünde maliyetler düşmüş, işletmelerin yalnızca yüzde 26'sı maliyet artışıyla karşılaşmış görünmektedir.

Sektörel ayrımında inşaat ve ticaret sektörlerinde maliyetlerin artmış, hizmet sektöründe aynı kalmış, tarım sektöründe işletmelerin yüzde 73'ünde maliyetler düşerken yüzde 27'sinde artmıştır. Turizm ve sanayi

sektörlerinde maliyet düşüşü daha belirgindir. Bu beklenmedik sonuçta istihdam politikası ve istihdam desteklerinin rol oynadığı başlık 3.3'den anlaşılmaktadır.



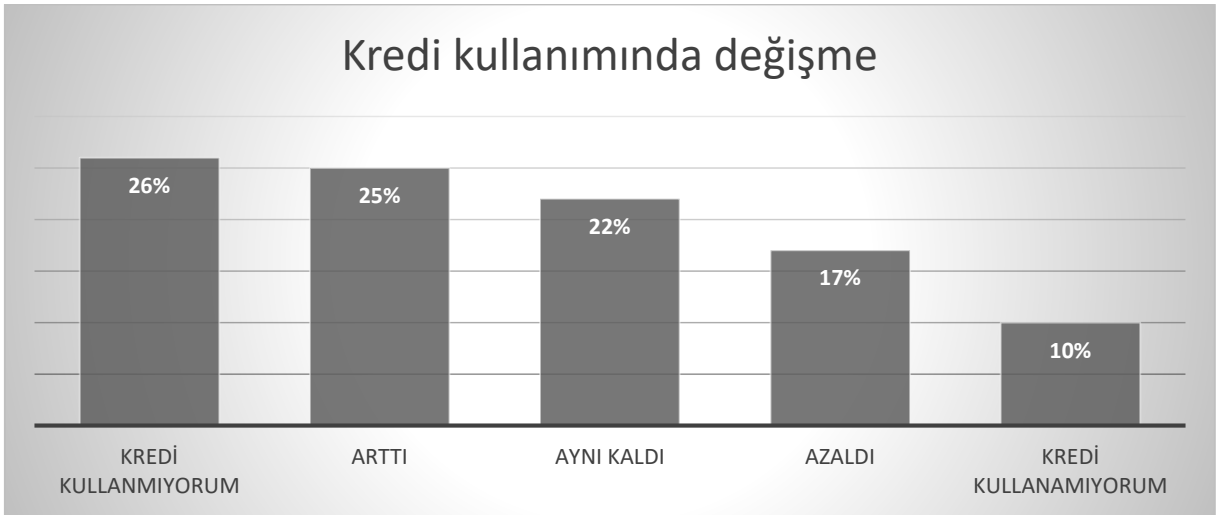
### 3.5. Kredi kullanımında değişim

Pandemi döneminde birçok işletme için en önemli çözüm araçlarından birisi kredi olmuştur. Buna rağmen ankete katılan işletmelerin içinde kredi kullanımını artanların oranı yüzde 25'te kalmıştır.

Bu kapsamda bir ankette kredi kullanamayan işletme oranı yüzde 10'da kalmıştır. Kredi kullanamama sorunu

ticaret sektöründe yüksek düzeydedir. Kredi kullanmayan işletmeler hizmet sektöründe çoğunluktadır ve özellikle Burdur ve Dinar'da yoğunudur. En fazla kredi artışı ise il olarak Antalya'da, sektör olarak tarım sektöründe gerçekleşmiştir.

Önemli bir bulgu kredi kullanımını artıran işletmelerin yüzde 80'inin kapanan veya önemli derecede ciro kaybı yaşayan işletmeler olmasıdır. Kredi kullanımını artıran işletmeler arasında cirosu artmış olanların oranı yüzde 20'dir.





## 4. MÜCBİR SEBEP KAPSAMINDA İŞLETME ORANI

Ankete katılan işletmelerin yüzde 41'i "mücbir sebep" kapsamına girerken, yüzde 59'u kapsam dışı kalmıştır.

İşletmelerin yüzde 20'sinin genelgeyle kapandığı, bir diğer yüzde 40 işletme grubunun yüksek düzeyde ciro kaybına uğradığı dikkate alınırsa "mücbir sebep" kapsamının sınırlı kaldığı anlaşılmaktadır.

## 5-EKONOMİK DESTEKLERDEN YARARLANMA

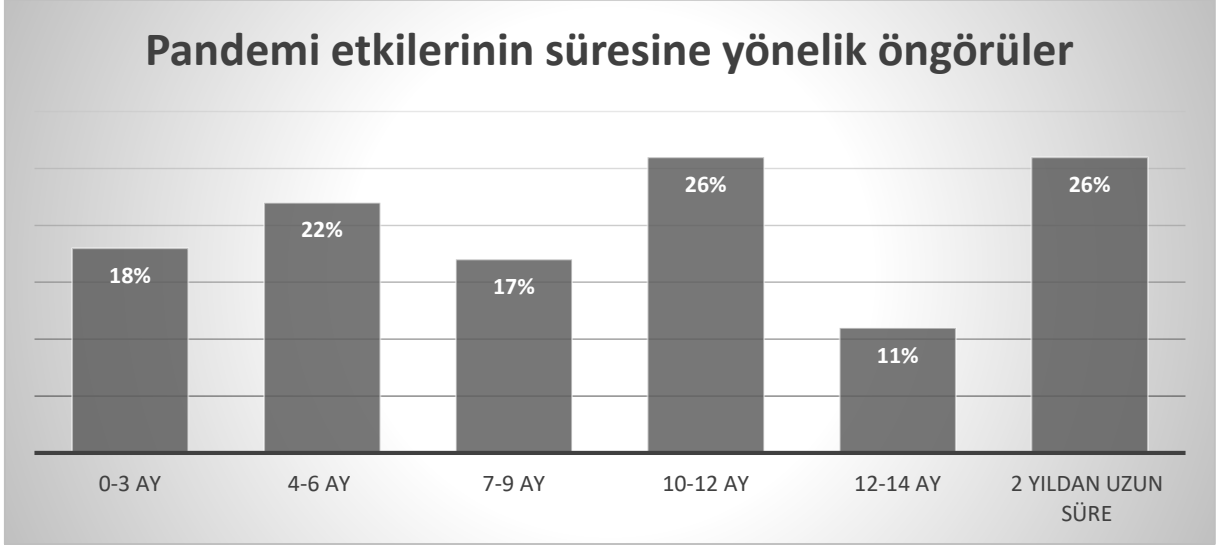
İşletmelerin en fazla yararlandığı destek araçları kredi paketleri olmuştur. Toplamda işletmelerin yüzde 47'si kredi desteklerinden yararlanmıştır. İşletmelerin yüzde 36'sı istihdam desteklerinden yararlanırken vergi, prim ve kredi erteleme araçlarına başvurunun oldukça sınırlı kaldığı görülmektedir. Küçük işletmelerin ödeme ertelemelerinden genel kanının aksine düşük oranda yararlanması anketin önemli bulgularından birisidir.



Bir başka dikkat çekici bulgu, birden fazla destekten yararlanan işletmelerin %7 gibi oldukça düşük bir oranda kalmasıdır.

## 6-PANDEMİ ETKİLERİ SÜRE BEKLENTİSİ

Pandemi veya normale dönüş süresine ilişkin öngörülerin 3 aydan 2 yılı aşkın süreye kadar geniş bir yelpazeye sahip olması anketin bir başka ilginç sonucudur. Bu çeşitlilik sektörlerde ortak bir görüş oluşmamış olduğuna işaret etmektedir. Bununla birlikte üçte iki çoğunluğun bir yıldan az bir süre öngördüğü söylenebilir.



## 7- 2020 YILI İKİNCİ YARI VE YIL GENELİ BÜYÜME BEKLENTİLERİ

Normale dönüş süresine ilişkin beklentilerin iyimser olmasına karşın kısa dönemde ekonomik durum beklentileri genellikle olumsuz çıkmıştır. Yılın ikinci yarısında ekonomik durumda olumlu beklenti oranı yüzde 26'dır.



Tarım sektöründe olumlu beklentiler oldukça yüksek orandadır. Olumlu beklentide ikinci sırayı inşaat sektörü almaktadır. Turizm sektöründe pandemi dönemine göre kısmen daha iyi bir beklenti görülmektedir. Sanayi sektöründe benzer seyir beklenirken ticaret ve hizmet sektörlerinde daha fazla karamsarlık dikkat çekmektedir.

İl bazında ikinci yarı için en iyimser il Isparta'dır. Burdur yatay seyir beklerken Antalya ve Dinar'da ikinci yarı beklentileri daha olumsuzdur.

Yıllık büyüme oranı için beklentiler daha karamsardır. Pozitif büyüme bekleyen katılımcıların oranı yüzde 7 iken ekonomide yüzde 3 üzeri sert daralma bekleyenlerin

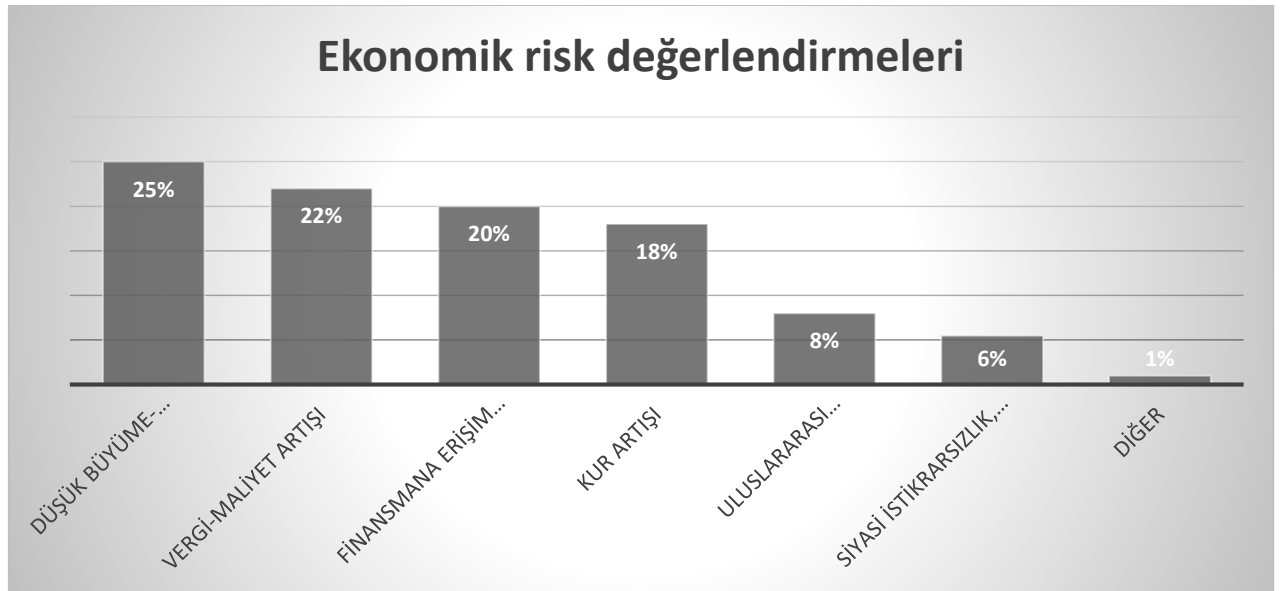
oranı yüzde 56'ya çıkmaktadır. Diğer katılımcılar ise sıfır veya yüzde 3 arasında daralma beklemektedir. Bu soruda en karamsar sektör turizm, en iyimser sektör hizmet sektörüdür.

Ankete katılanların yüzde 33'ü 2020 yılında Türkiye ekonomisinde yüzde 5'ten fazla küçülme, yüzde 23'ü yüzde 3-5 küçülme, yüzde 17'si yüzde 3'e varan küçülme beklemektedir. İşletmelerin yüzde 3'ü yüzde 3'e varan büyüme yüzde 2'si yüzde 5'ten fazla büyüme, yüzde 2'si yüzde 3-5 arası büyüme öngörürken yüzde 20'si 2020 yılında Türkiye ekonomisinde büyümenin sabit kalacağı öngörüsünde bulunmuştur.



## 8-EKONOMİK RİSKLER

Ekonomideki risklere ilişkin değerlendirme sorusuna verilen cevaplar, ankete katılan işletmelerin en yüksek risk olarak düşük büyüme-durgunluğu gördüğünü ortaya koymaktadır. Vergi - maliyet artışı ikinci, finansmana erişim üçüncü sıradadır. Finansmana erişim kredi temini, alacak tahsilatı, faiz oranları gibi konuları kapsayan bir sorundur. Kur artışının dördüncü sırada, finansman konusuna yakın düzeyde olması dikkat çekicidir. Uluslararası ilişkiler veya erken seçim gibi siyasi konuların geri planda kalması olumlu bir gelişmedir.



Sektörlerin risk değerlendirmelerinde ilginç farklılıklar görülmektedir. Sanayi sektöründe en önemli risk olarak

kur artışı, açık arayla öne çıkmıştır. Turizm sektöründe en önemli risk olarak vergi ve maliyet konusu öne çıkmıştır. Hizmet sektöründe ise finansmana erişim net biçimde birincil risk kaynağıdır. Tarım sektöründe birincil risk ekonomik durgunluk olarak görülmüştür.

İllerin risk değerlendirmesinde de kısmi farklılaşmalar ortaya çıkmıştır. Antalya için birincil risk ekonomik durgunluk olurken Burdur'da kur artışı, Isparta'da vergi - maliyet artışı, Dinar'da finansmana erişim açık arayla ilk sırayı alan risk kaynakları olmuştur.

## **9- EKONOMİK DESTEK BEKLENTİLERİ**

İşletmelerin ekonomik destek değerlendirmeleri veya taleplerine yönelik soruya verilen cevaplar da anketin önemli bulguları arasındadır.

Gelir ve kurumlar vergisi gibi doğrudan vergilerde ve SGK priminde indirim, dolaylı vergi indirimlerinden daha önemli görülmüştür. Her durumda iş dünyasının en

önemli talebinin vergi indirimine olduğu açıktır. İstihdam destekleri vergi indirimine yakın önemde görülmektedir.

Anketin dikkat edilmesi gereken bir diğer bulgusu da kira desteğinin öncelikli destek talepleri arasında olmasıdır. Kredi destekleri ve sicil affı konusunun tek haneli oranlarla ikinci planda kalması da anketin ilginç bulgularından birisidir.



Ekonomik destek taleplerinde iller arasında farklılıklar bulunmaktadır. Antalya'da doğrudan vergilerde ve SGK priminde indirim en önemli destek olarak görülmüştür. Dinar'da istihdam destekleri açık arayla ilk sıradadır.



Burdur'da kira desteđi öne çıkmıştır. Isparta'da ise KDV ve ÖTV indirimi en önemli destek talebi olmuştur.

Destek taleplerinde sektörel farklılıklar da önemlidir. Turizm sektöründe KDV ve ÖTV indirimi ilk sıradadır. Bu sonuçta Isparta işletmelerinin payı bulunmaktadır. Tarım sektöründe doğrudan vergiler ve prim indirimi net biçimde öne geçmiştir. Hizmet sektöründe istihdam destekleri en önemli destektir. Ticaret sektöründe kredi destekleri ilk sırayı almıştır. Sanayide özellikle küçük imalat işletmeleri için kira desteğinin öne çıkması ilginç bir durumdur ve özellikle Burdur işletmelerinden kaynaklanmaktadır.

## **10. E-TİCARET**

Ankete katılan 1672 firmanın yüzde 41'i e - ticaret veya sosyal medya üzerinden satış yapmaktadır.

Pandemi döneminde e-ticaret yapan işletmelerin yüzde 54'ünün e - ticaret cirosu artmıştır. Bu işletmelerin yüzde 12'si satış cirosunu korumuştur. Buna karşılık yüzde

34'ünün pandemi sürecinde e - ticaret / sosyal medya satışlarındaki cirosu azalmıştır.

## SONUÇ VE ÖNERİLER

BAGEV olarak bölgesel düzeyde yapılan anket çalışması, pandeminin ekonomik etkilerinden sadece Antalya kıyı turizminin ve restoranlar gibi hizmet işletmelerinin değil, Burdur ve Isparta illerimizdeki kırsal turizm işletmelerinin, gül-lavanta işleme gibi tarımsal sanayi işletmelerinin, denizcilik-yat işletmeciliği gibi sektörlerinin de ciddi kayba uğradığını göstermektedir.

Küçük işletmeler kredi, vergi ve SGK prim ödemesi ertelemesine oldukça düşük düzeyde başvurmuşlardır. Dolayısıyla küçük işletmelerin Devlet desteklerindeki payı, işletme sayısı ve özellikle istihdam bakımından ekonomideki ağırlıklarına göre daha sınırlı oranda kalmıştır.

Covid-19 pandemisinin ekonomik etkilerinin önümüzdeki aylarda devam edeceği açıktır. Bu nedenle önümüzdeki dönemde desteklerin pandemi dönemi tecrübeleri ışığında sürdürülmesi için anket sonuçlarının dikkate alınması faydalı olacaktır.

Turizm ve turizme çok bağımlı sektörlerde ( konaklama sektörü tedarikçi ürün ve hizmet tedarikçileri, tur hizmetleri, gösteri sanatları, eğlence, kültür, spor, balıkçılık, turizm taşımacılığı, turizme dönük perakende ticaret, makine - ekipman kurulum ve onarımı, yazılım - bilgisayar hizmetleri, reklamcılık vb.) istihdam kaybının artacağı açıktır.

Bu çerçevede:

1-Turizm ve bağılı sektörlerde uzun süreli kapanma dönemleri ve aşırı faaliyet düşüşü karşısında kısa çalışma ödeneği desteği 2021 yılı boyunca devam etmelidir. Pandemi etkilerinin yüksek ve kalıcı olduğu sektörlerde ödeme koşulları yeniden esnetilmelidir. İstihdam desteklerinde mümkün olduğu kadar geniş kesimler, özellikle kadın ve genç işgücününün kapsanması hedeflenmeli, destekleme koşulları esnek olmalıdır. İstihdam ve işsizlik destekleri nitelik kazandırıcı eğitim programlarıyla entegre edilmelidir.

2-Pandeminin ticaret sektöründe özellikle mikro işletmeler ( giyim, yeme-içme hizmetleri, kişisel bakım, eğlence, geleneksel perakende, market dışı AVM perakendeciliği...) üzerinde etkisi faaliyet alanına göre yıkıcı boyutta olabilmektedir. Pandemi

önlemleri nedeniyle kapalı kalan ve faaliyetleri önemli oranda daralan küçük işletmelerin stok zararı, kira ve elektrik bedelleri gibi genel giderleri, sabit bir tutar üzerinden Devlet destekleri kapsamına alınmalıdır.

3-Pandemiden etkilenen sektörlerde vergi yükü kalıcı olarak düşürülmeli, geçici vergi uygulamasına son verilmelidir. Ticaret sektöründe e-ticaret ve yerel lojistik altyapısı desteklenmelidir.

4-Bölgesel düzeyde sorunları hızla aşacak kurumsal koordinasyon mekanizmaları güçlendirilmelidir. İhracatta tıkanmanın aşılması için hava kargo taşımacılığı geliştirilmesi, dijital tanıtım kampanyası organizasyonu, gül yağı sektöründe hızlı ürün ve tedarik çeşitlendirmesi olanakları sağlanması gibi birçok konuda bölgesel - sektörel koordinasyon mekanizmasıyla daha hızlı çözümler geliştirilmelidir.

5-Tarımda girdi maliyetleri artışı ve normal finansman kanallarının yetersiz hale gelmesi nedeniyle girdi finansmanı sorununa dikkat edilmelidir. Bu konuda yurtiçi sertifikalı tohum, fidan ve fide kullanım kredisi, basınçlı sulama kredisi ve organik tarım kredisinde faiz indirim oranlarının yükseltilmesi türünden önlemler yararlı olacaktır.

Süs bitkileri, gül yağı gibi ürünler pandemi döneminde ihracat kaybı yaşayan ürünlerdir. Pandemi etkileri 2021 yılında da kendisini gösterebileceği için bu ürünler için desteklerin sürdürülmesi ve 2021 yılı planlaması yapılması yararlı olacaktır. Bu ürünlerde havayolu kargo taşımacılığı ayrıca desteklenmelidir.

Dış ticarete hızlı teslimin önem kazandığı bu dönemde Isparta havalimanının kargo limanı olarak değerlendirilmesi bu yönde avantaj sağlayacaktır.

Bölgenin stratejik ürünleri için izleme sistemi kurulmalıdır. Domates, gül yağı, elma, kiraz, mermer, süt ve süt ürünleri, hayvancılık, kırsal kalkınma, kırsal turizm, ekolojik dönüşüm, bilişim gibi gelişme alanlarında izleme sistemi kurulması bilgi üretimini ve hızlı sorun çözümünü destekleyecektir.

6-Turizmde hızlı pazar – ürün - hizmet çeşitlendirme stratejileri geliştirilmeli, iç pazara ağırlık verilmelidir. İç turizm destekleri devam etmeli, turizm, yeme - içme ürünlerindeki dolaylı vergiler azaltılmalıdır. Sağlık önlemleri ve sertifikasyon uygulamaları medya kanalıyla yoğun biçimde tanıtılmalıdır. Turizmde yerel yönetimler dijital destinasyon

tanıtım ve pazarlaması alanında paydaşlarla birlikte gerekli kapasiteyi oluşturmaktadır. Destinasyon imajının güçlendirilmesi için sosyal medya yönetiminde uzman birimler oluşturulmalı, sosyal medya kampanyaları düzenlenmelidir. Sağlık turizmi, ekolojik turizm gibi alanlarda talep artırıcı promosyon kampanyaları düzenlenmelidir. Konaklama tesislerinde ekolojik renovasyon yatırımlarına özel teşvik sağlanmalıdır.

7-Pandemi; Türkiye genelinde tekstil - giyim, otomotiv, metal, mobilya sektörlerini daha fazla etkilemiştir. Batı Akdeniz bölgesinde ise bu sektörlere ek olarak kimya ve mermer sektörleri ihracat daralmasıyla karşılaşan sektörlerdir.

Mermer ihracatında daralma doğrudan pandemi ile ilişkili olmayıp Çin pazarına bağımlılığın sonucudur. Bu sektörde ürün ve pazar çeşitlendirmesi, maliyet avantajı - rekabet gücü kazandırma üzerinde durulması gereken bir husustur. İhracata destek için liman maliyetlerinin düşürülmesi gibi bölgesel konulara da öncelik verilmelidir.